

东明县三春集镇国土空间规划 (2021—2035年)

公示稿

东明县三春集镇人民政府
2024年12月

前言

PREFACE

三春集镇地处鲁、豫两省交界处，南与兰考县固阳镇接壤，西邻黄河大堤，G106南北穿越镇域，连接东明县城与兰考县，距东明县城约29公里。

为全面贯彻党中央、国务院关于建立国土空间规划体系并监督实施的重大部署，统筹全域国土空间开发保护建设活动，合理配置资源要素，推动高质量发展、高品质生活、高效能治理，依据《东明县国土空间总体规划（2021—2035年）》等，编制《东明县三春集镇国土空间规划（2021—2035年）》。

本规划是三春集镇可持续发展的空间蓝图，是国土空间保护和利用的指南，是编制下位规划和开展各类开发保护建设活动的基本依据。



目录

CONTENTS

- 1、规划总则
- 2、发展定位与目标
- 3、国土空间开发保护格局
- 4、支撑体系和特色塑造
- 5、规划实施保障



01

规划总则

1.1 指导思想与规划原则

1.2 规划范围与规划期限



1.1 指导思想与规划原则

指导思想

坚持以习近平新时代中国特色社会主义思想为指导，全面贯彻党的二十大精神，深入学习贯彻习近平总书记对山东工作的重要指示要求，认真落实菏泽市委、市政府各项部署和东明县县委、县政府工作安排，完整、准确、全面贯彻新发展理念，主动服务和融入新发展格局，深入实施高质量发展战略，加快推进绿色低碳高质量发展，统筹布局农业、生态、镇村等功能空间，提升国土空间资源利用效率和国土空间治理现代化水平，构建高质量发展的国土空间格局。

规划原则

底线思维，生态优先

统筹协调，系统规划

节约集约，绿色发展

以人为本，品质提升

因地制宜，突出特色

1.2 规划范围与规划期限

规划范围

规划范围包括全域和城镇开发边界两个空间层次。

全域层次包含三春集镇行政辖区内的全部国土空间，总面积**8182.17**公顷。

城镇开发边界总面积**102.8**公顷。

规划期限

期限为 2021—2035 年，近期至 2025 年，远期至 2035 年。远景展望至 2050 年。



02

目标定位与策略

2.1 城镇性质

2.2 发展目标

2.3 规划策略



2.1 城镇性质

以高效绿色生态农业为主导、农旅融合发展的
美丽田园小城镇

2.2 发展目标

全面落实黄河流域生态保护和高质量发展国家战略和东明县“北工南农”主体功能区战略，优化生活、生产、生态布局，将**三春集镇建设成为田园风光秀美、农旅融合发展、宜居宜业宜游的乡村振兴示范镇**，打造菏泽都市区内的优质农产品供应基地、重要的高端农副产品加工基地和精品乡村旅游目的地。



2.3 规划策略

区域协同策略

做好产业功能衔接，实现与菏泽、东明等地的协同发展；推动鄄城至兰考高速公路建设，优化区域间互联互通。

节约集约策略

稳步提升建设用地节约集约利用水平，控制总量，优化增量，盘活存量，用好流量，实现由外延扩张向内涵集约的转变。

品质提升策略

提升城乡公共服务和基础设施水平，保护和传承优秀历史文化，完善绿地与开敞空间体系，塑造富有地域特色的城乡新风貌。

城乡融合策略

健全城乡基本公共服务，推动城乡基础设施互联互通；构建现代产业体系，推动一二三产业高效融合发展。



03

国土空间开发保护格局

3.1 落实底线约束

3.2 国土空间总体格局

3.3 规划分区

3.4 镇村发展格局

3.5 国土整治修复



3.1 落实底线约束

耕地保有量

88421.41 亩

永久基本农田

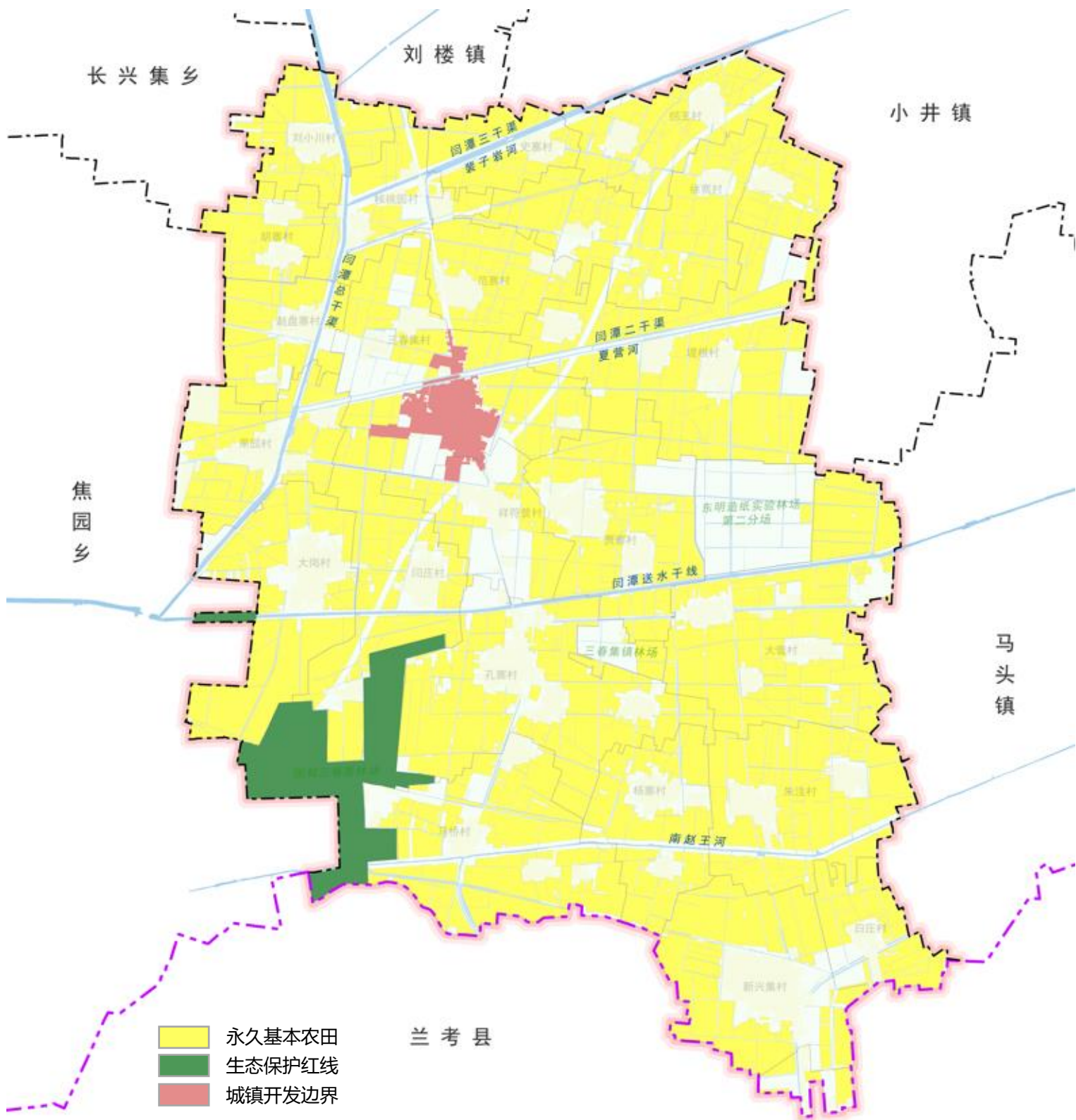
77285.8 亩

生态保护红线

284.92 公顷

城镇开发边界

102.8 公顷



国土空间控制线规划图

3.2 国土空间总体格局

构建“一区一园多廊，一核一轴三节点”的总体开发保护格局

一区

现代农业发展区

一园

菏泽东明黄河地方级森林公园

多廊

南赵王河、夏营河、斐子岩河、闫谭总干渠等河流干渠生态廊道

一核

三春集镇综合服务发展核

一轴

沿106国道发展轴

三节点

徐寨村、孔寨村、新兴集村三个中心村



国土空间总体格局规划图

3.3 规划分区

遵循全域全覆盖、不交叉、不重叠的原则，落实上位规划生态保护区、生态控制区、农田保护区、城镇发展区、乡村发展区5个一级分区。

生态保护区

中心城区保护核心生态保护红线集中划定的区域，严格落实生态保护红线管控要求。

生态控制区

为生态保护红线外，需要予以保留原貌、强化生态保育和生态建设、限制开发建设的陆地自然区域。

农田保护区

为永久基本农田相对集中需严格保护的区域，区域内应按照永久基本农田的有关法律法规进行管控，从严管控非农建设占用永久基本农田。

城镇发展区

为城镇集中开发建设并可满足城镇生产、生活需要的区域，与城镇开发边界围合范围一致，采用“详细规划+规划许可”的方式进行管理。

乡村发展区

农田保护区外，满足农林牧渔等农业发展以及农民集中生活和生产配套为主的区域，包括村庄建设区、一般农业区。



3.4 镇村发展格局

规划形成“镇驻地—中心村—基层村”三级镇村体系

镇驻地

镇驻地为全域综合服务中心，完善城镇配套设施，形成具有区域带动力的中心。

中心村

乡村社区生活圈的综合服务和公共服务中心，统筹乡村要素配置和空间布局，共同打造宜居、宜业、宜养、宜游的乡村社区生活共同体。

基层村

配置基础的村组级服务设施，提升基层村人居环境品质。



3.5 国土整治修复

农用地综合整治

按照集中连片的原则，加强对闲置、低效的零散耕地、农用地的统筹利用，增加耕地面积，优化耕地布局，保护和改善农田生态系统，实施农用地综合整治项目。



高标准农田建设

全面推进高标准农田建设工作，推进田、土、水、路、林、电、技、管综合配套，满足现代农业发展需要，建设高标准农田。



村庄建设用地整治

充分利用城乡建设用地增减挂钩政策，推动农村废弃宅基地、工矿废弃地等闲置建设用地拆旧复垦，腾挪建设用地指标，增加有效耕地。



3.5 国土整治修复

1

河道生态修复

实施南赵王河、夏营河河道治理工程，通过河道清淤疏浚、生态护岸建设、湿地恢复重建，修复重要生态廊道的自然岸线。

2

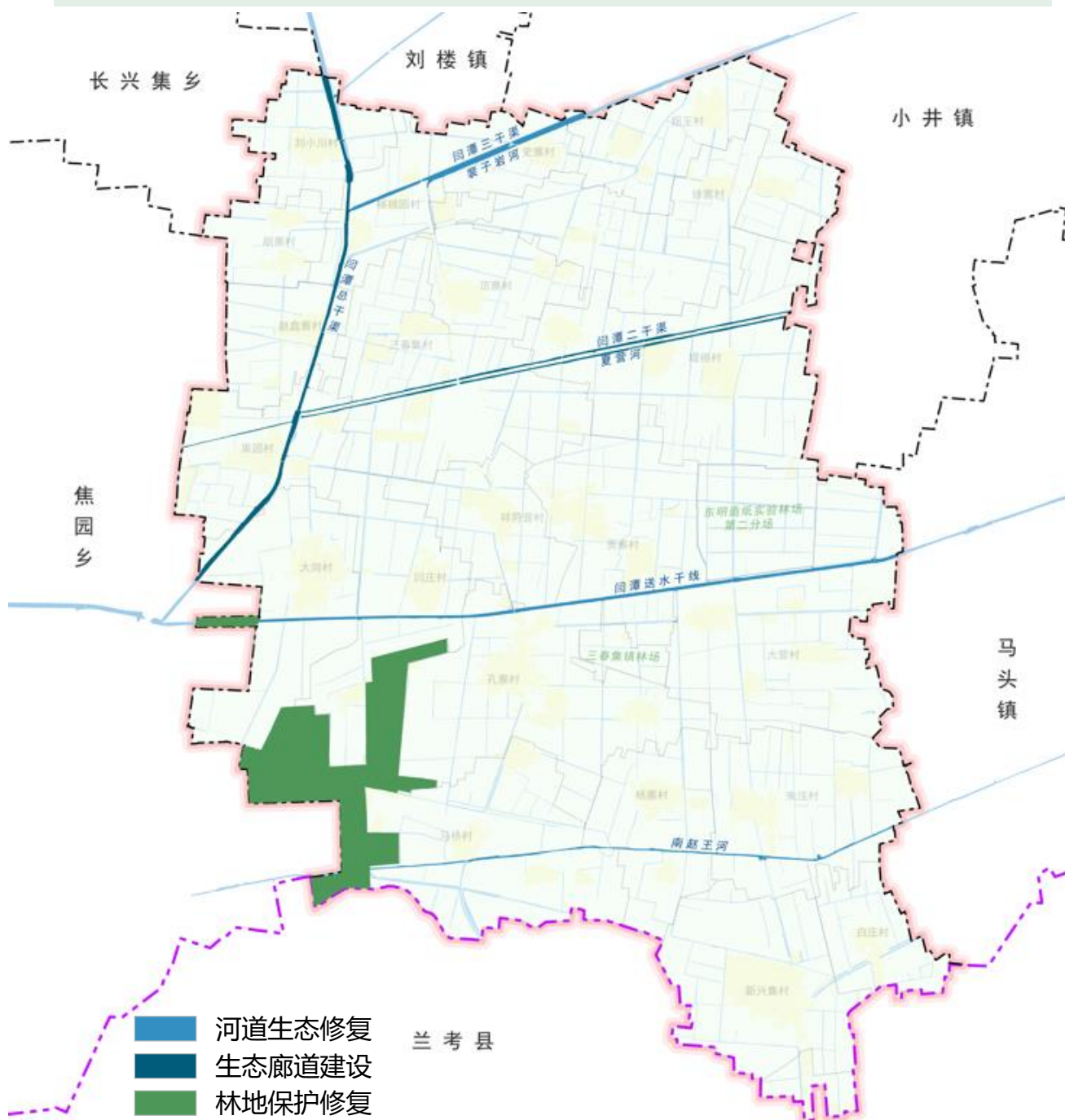
生态廊道建设

实施闫谭总干渠、闫谭送水干线等防护林生态屏障工程，完善沿河生态林网。

3

林地保护修复

推进低效林改造，优化树种、林分结构，促进植被演替，恢复森林的丰度、郁闭度、群落及植物种类的多样性。



生态修复规划图

04

支撑体系和特色塑造

4.1 综合交通体系

4.2 公共服务设施

4.3 市政基础设施

4.4 防灾减灾体系

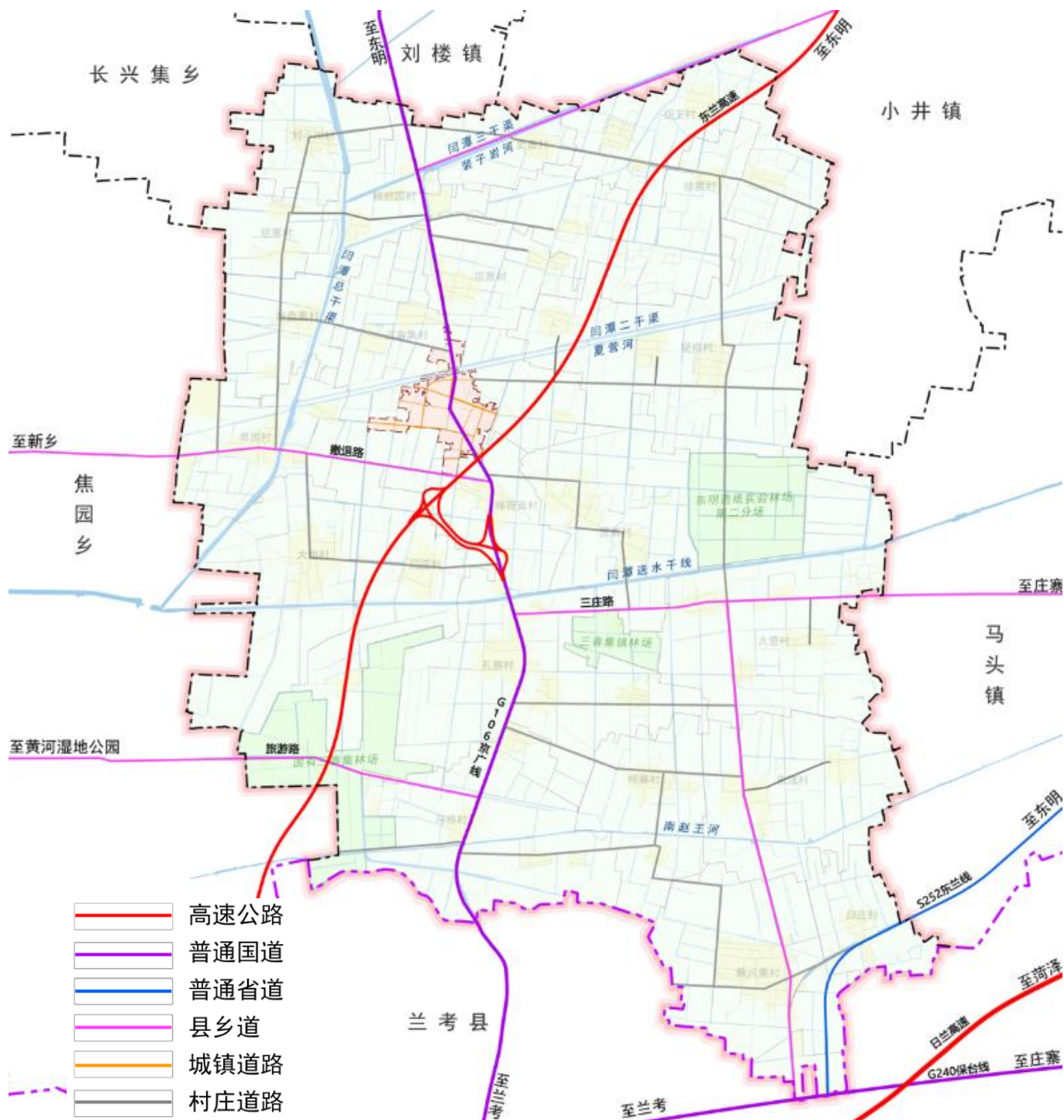
4.5 城乡风貌引导



4.1 综合交通

加强对外交通联系，优化镇域交通网

- **高速公路**：预留东兰高速线位
- **国省道**：G106京广线改扩建、S242东兰线改扩建
- **县乡道**：按照二、三级公路标准提升撤退路、三庄路等4条县乡道
- **农村公路**：搭建便捷高效的农村公路骨架，有序推进行政村双车道公路改造、窄路基路面拓宽或错车道建设，完善四好农村路建设。



综合交通规划图

4.2 公共服务设施

构建“乡镇级-中心村-基层村”三级镇村生活圈体系，提升全域公共服务水平

01 镇级（镇政府驻地公共服务设施）

依托三春集镇驻地，构建乡镇级15分钟生活圈，合理安排公共服务设施，重点提升医疗卫生、养老服务、基础教育、文化体育等民生设施服务质量。

02 中心村公共服务设施

以具有辐射带动作用的村庄、已建农村新型社区或城镇集中建设区为中心，构建4个社区生活圈，在社区生活圈中心配置社区/村级公共服务设施。

03 基层村公共服务设施

为距离镇政府驻地和中心村较远的自然村提供必须的便民服务，按需配建相应的配套设施。



4.3 市政基础设施

构建“布局合理、功能完备、韧性安全”的基础设施网络

给水排水

- 保障供水安全，完善排水体系。
- 各社区按需新建污水处理设施。

热力燃气

- 完善全域供热设施建设。
- 落实县级规划确定的天然气管道。

电力电信

- 落实县级规划确定的电网廊道，加强乡村地区配电网更新、建设。
- 加快光纤网络及移动通信网络设施的建设与升级，助力智慧城市建设。

环卫设施

- 深入推进“无废城镇”建设，实现垃圾分类和再生资源回收利用“两网融合”发展。

4.4 防灾减灾体系



4.5 城乡风貌引导

依托夏营河、南赵王河等自然景观，以绿廊、农田、水网、景观节点为框架，构建一个 集河畅水清、田园乡韵、镇村互融于一体 的生态宜居城镇，将三春集镇打造成为：

水绿相映，和美三春

生态集镇 风貌区

- 延续原有城镇肌理，合理控制开发强度，打造低密度、高品质的生态化住区；保持建筑风格的统一性和历史文化特色，促进景观的整体和谐；营造多层次、富变化、张弛有度的景观空间系统，强调景观空间的开放性。

现代产业 风貌区

- 以规整有序、现代大气为主要特征，确保生产生活空间联系紧密；合理控制建筑高度，保证土地集约高效使用。

- 优化村庄生产、生活、生态空间，促进村庄形态与自然环境相得益彰。以“精致农家、美丽庭院”为目标，顺应肌理、协调自然，做到“春有花、夏有荫、秋有果、冬有绿”，打造景村一体、和谐共融的生态精致村庄。

乡村景观 风貌区



05

规划实施保障

5.1 完善传导体系

5.2 强化实施保障



5.1 完善传导体系

01 落实市县规划

- 落实市县规划确定的职能定位、约束性指标、三区三线和重大基础设施、生态廊道等空间布局。

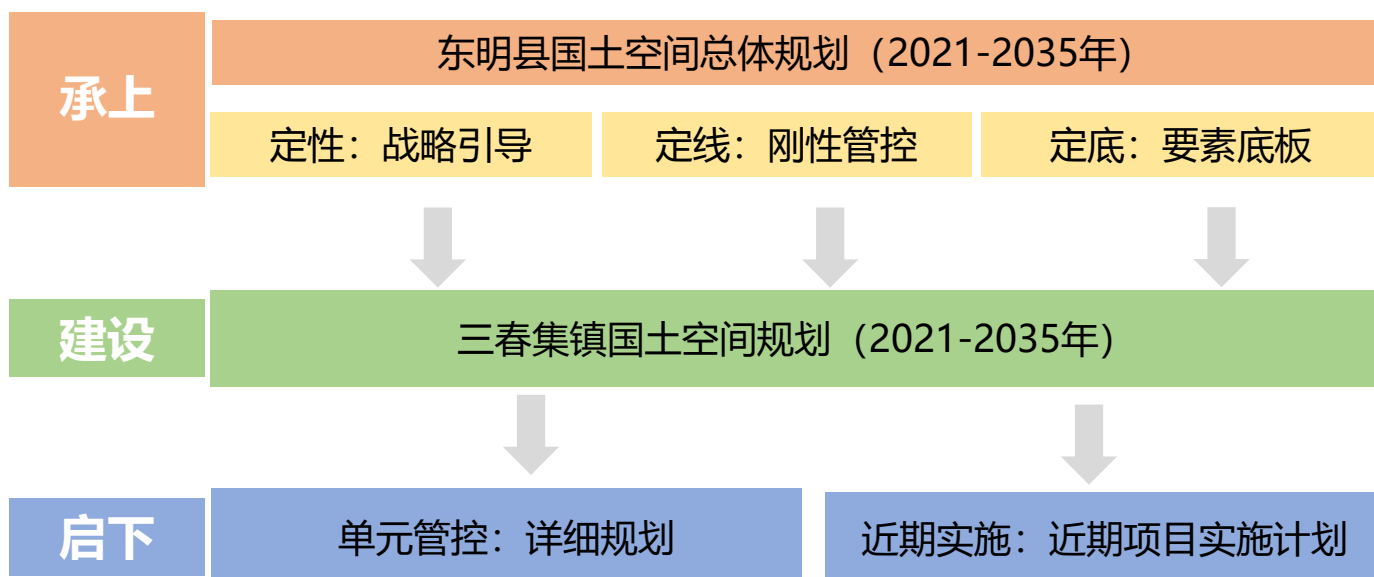
02 划分控规编制单元

- 划定内详细规划编制单元，重点将边界、主导功能、指标、各类设施配建、控制线落实要求等内容传导至规划编制单元。

03 加强村庄规划指引

- 划定村庄规划编制单元，将主导功能、耕地和永久基本农田、生态保护红线、村庄建设边界、历史文化保护控制线、灾害风险控制线、公共和基础设施配套等内容传导至规划编制单元，制定村庄建设通则。

04 明确相关专项规划编制清单和任务要求



5.2 强化实施保障

1 强化规划权威性

- 国土空间规划一经批复，任何部门和个人不得随意修改、违规变更。不得违反国土空间规划进行各类开发建设活动，因国家重大战略调整、重大项目建设或行政区划调整等确需修改规划的，须经规划审批机关同意后，方可按法定程序进行修改。

2 提高监督管理水平

- 由三春集镇人民政府负责规划实施，围绕规划确定的目标任务，按照项目计划制定年度工作安排，监督检查各年度工作的推进执行情况。

3 加强公众参与程度

- 搭建全过程、全方位的公众参与平台，建立贯穿规划编制、实施、监督及治理全过程的公众参与机制，广泛征求社会各界意见，接受社会监督，加强国土空间规划信息的传播和普及。

