

东明县小井镇国土空间总体规划 (2021-2035年)

(草案公示)



尊敬的朋友：

《东明县小井镇国土空间总体规划（2021-2035年）》（以下简称《规划》）是小井镇全域国土空间保护、开发、利用和指导各类建设的行动纲领，目前《规划》草案已经编制完成。为了让公众充分了解草案内容、广泛凝聚社会共识，现进行草案公示，征询公众意见，现将有关事宜公布如下：

1、公示时间：2024年2月21日至2024年3月22日，共30天。

2、公示地点：东明县人民政府门户网站

（网址：<http://www.dmzf.gov.cn/>）

3、意见反馈：社会各界可通过邮寄或发送电子邮件方式提出意见建议。邮寄地址：东明县小井镇人民政府；电子邮箱：dmxgtkjgh@163.com。请注明“《东明县小井镇国土空间总体规划（2021-2035年）（草案）》”字样”。

小井印象

小井镇位于东明县南部地理中心，东与大屯镇相连，南与马头镇毗邻，西与刘楼镇、三春集镇为邻，北与东明集镇接壤，属于黄河冲积平原，镇域内主要河流有东鱼河、紫荆河、裴子岩河等。

小井镇农业发展势头好，是东明西瓜等特色优势农业的主要种植区，是东明农业发展战略的重要支撑。

国土总面积



107.4平方千米

常住人口



5.6万人

户籍人口



5.7万人

城镇性质

省级农业产业强镇，林水融合的生态宜居小城镇

城镇职能

以特色高效农业、农产品加工为主导，商贸物流、文化旅游为特色的县域重点镇



空间格局

“一核、一心、三轴、四带、六片”总体开发保护格局

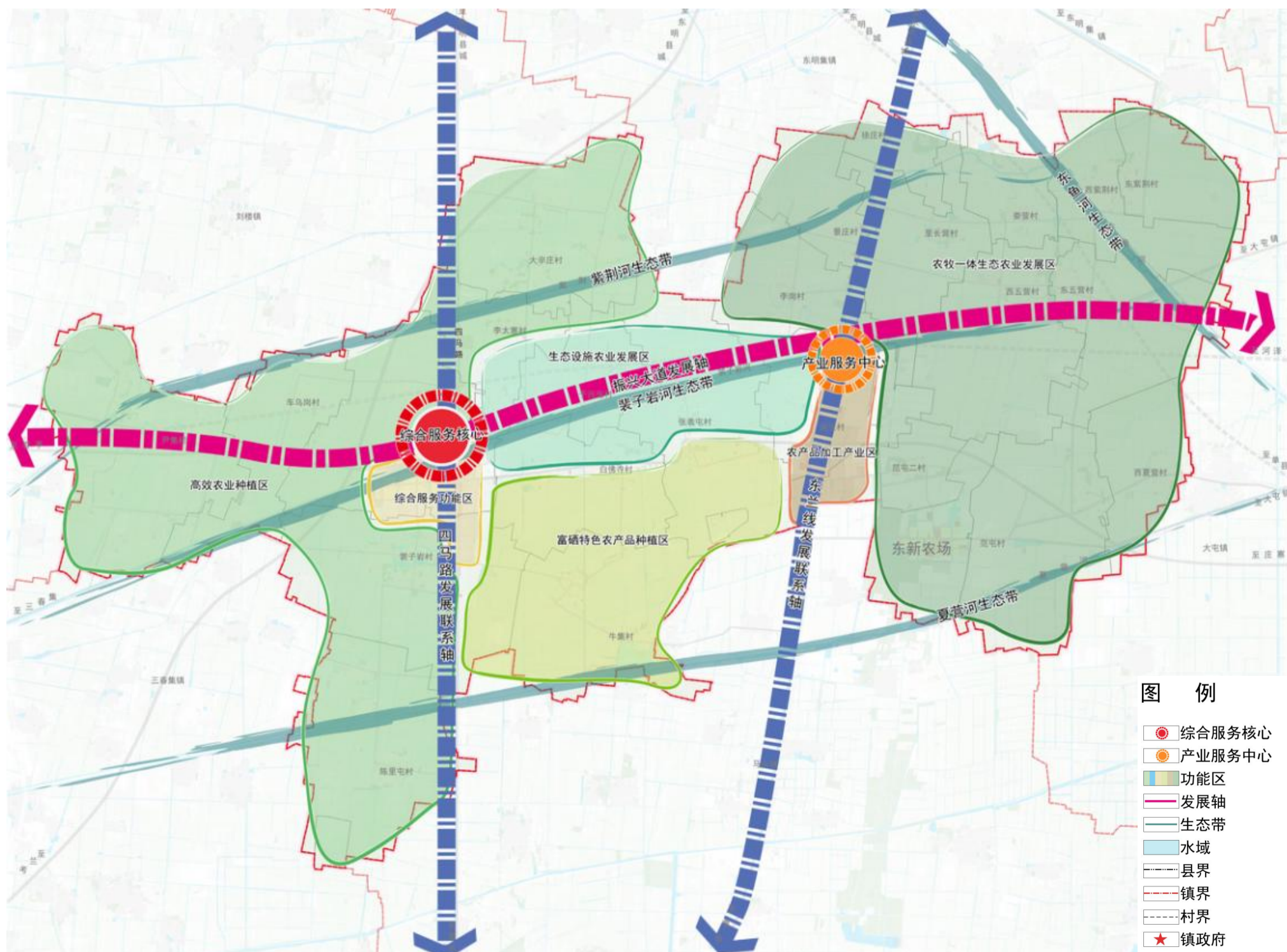
“一核”：在镇区打造镇域综合服务核心；

“一心”：依托东部农产品加工产业区形成产业服务中心；

“三轴”：沿省道S252、县道四马路、改革大道形成的发展轴；

“四带”：紫荆河、裴子岩河、东鱼河、夏营河生态带；

“六片”：高效农业种植区、生态设施农业种植区、富硒特色农产品种植区、农牧一体生态农业发展区、综合服务功能区、农产品加工产业区大片区。

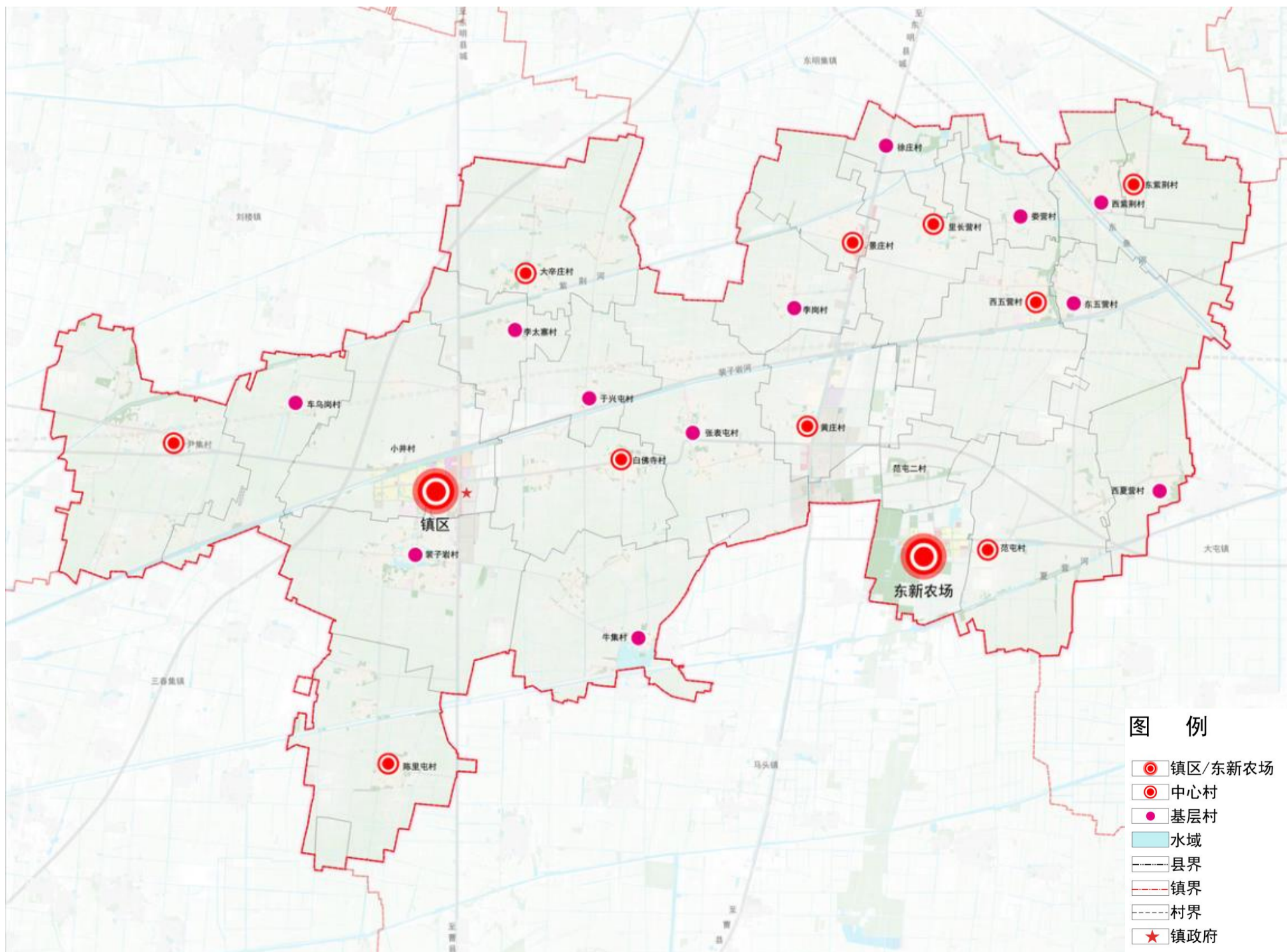


镇村体系

构建“镇区—社区生活圈中心（中心村）—基层村”的镇村等级结构。其中，社区生活圈中心（中心村）10个，基层村12个。

村庄分类布局

引导居住分散的农村居民点用地集中，引导自然村逐渐向中心村集聚发展，将村庄划分为集聚提升类村庄、暂不分类村庄两种类型，引导村庄的分类差异化发展。



产业发展

- **第一产业：**建设生态设施农业区、高效农业种植区、标准化养殖区等产业平台，积极推进农业种植、养殖规模化、现代化，强化一产基础稳定地位。
- **第二产业：**做大做强食品类加工业，打造小井产业融合示范园、农产品加工产业区等产业平台，重点发展西瓜精深加工、富硒小麦精深加工、富硒果蔬多层次品牌化加工、肉制品加工等产业链条，发挥产业集聚规模效应，擦亮小井名片。
- **第三产业：**通过推动镇区内冷链物流仓储、商贸物流、镇域综合农贸市场等项目建设，依托便利的对外交通运输网络，打造农村电商多业态融合发展的特色新兴产业。



交通体系

➤ “一横两纵”的高速公路体系

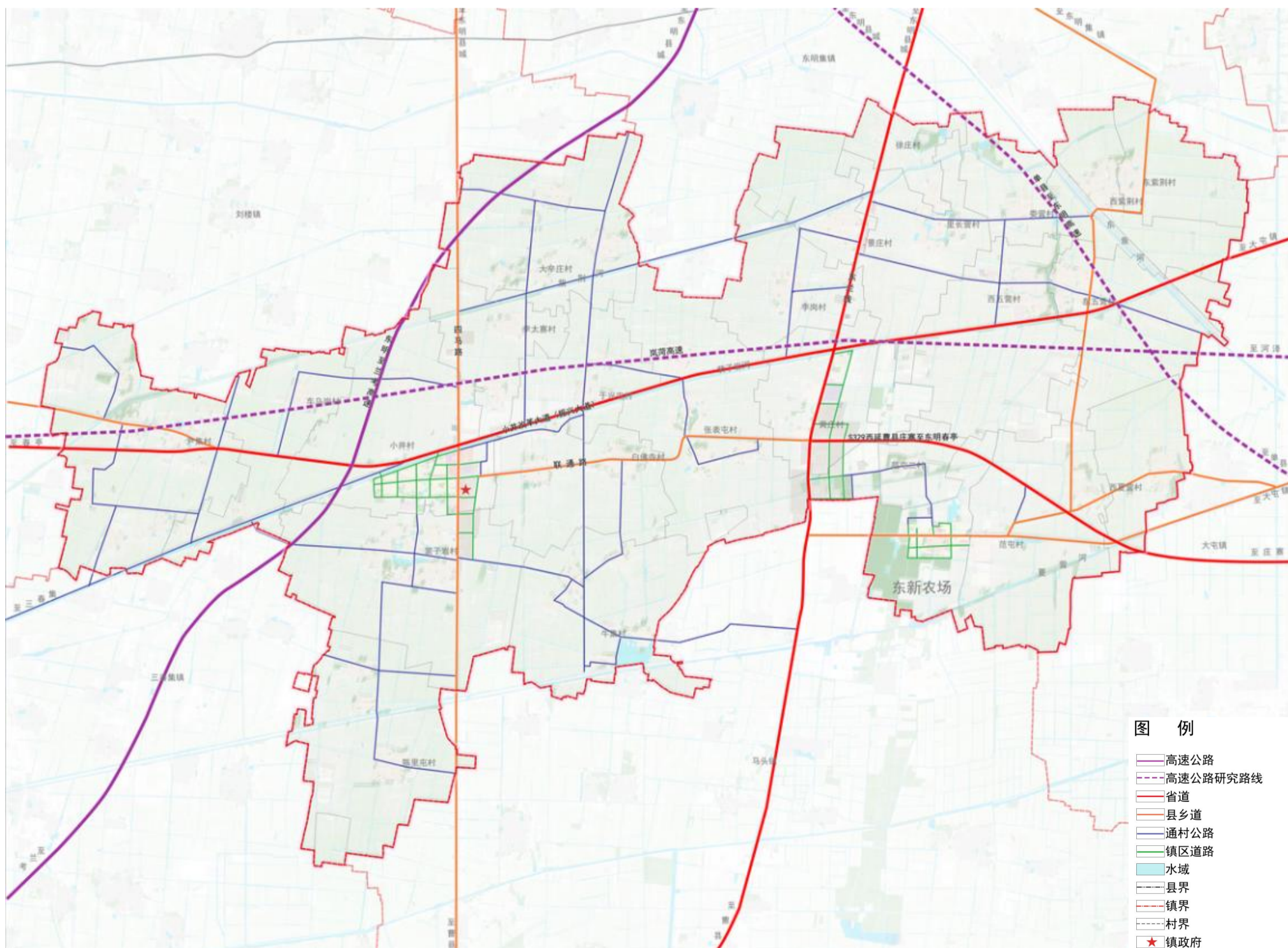
“一横”为岚菏高速菏泽至长垣段（枣菏高速西延）；“两纵”为东明至兰考高速公路山东段（鄄城至东明高速）、单县至东明高速。

➤ “两横两纵”的普通公路体系

“两横”：改革大道、联通路，“两纵”：四马路、省道252。

➤ 镇村道路建设

推进行政村双车道公路改造、窄路基路面拓宽或错车道建设，进一步推进四好农村路建设。规划乡道、村庄连通道道路路面宽度6米以上，实现村村通道路全部硬化。



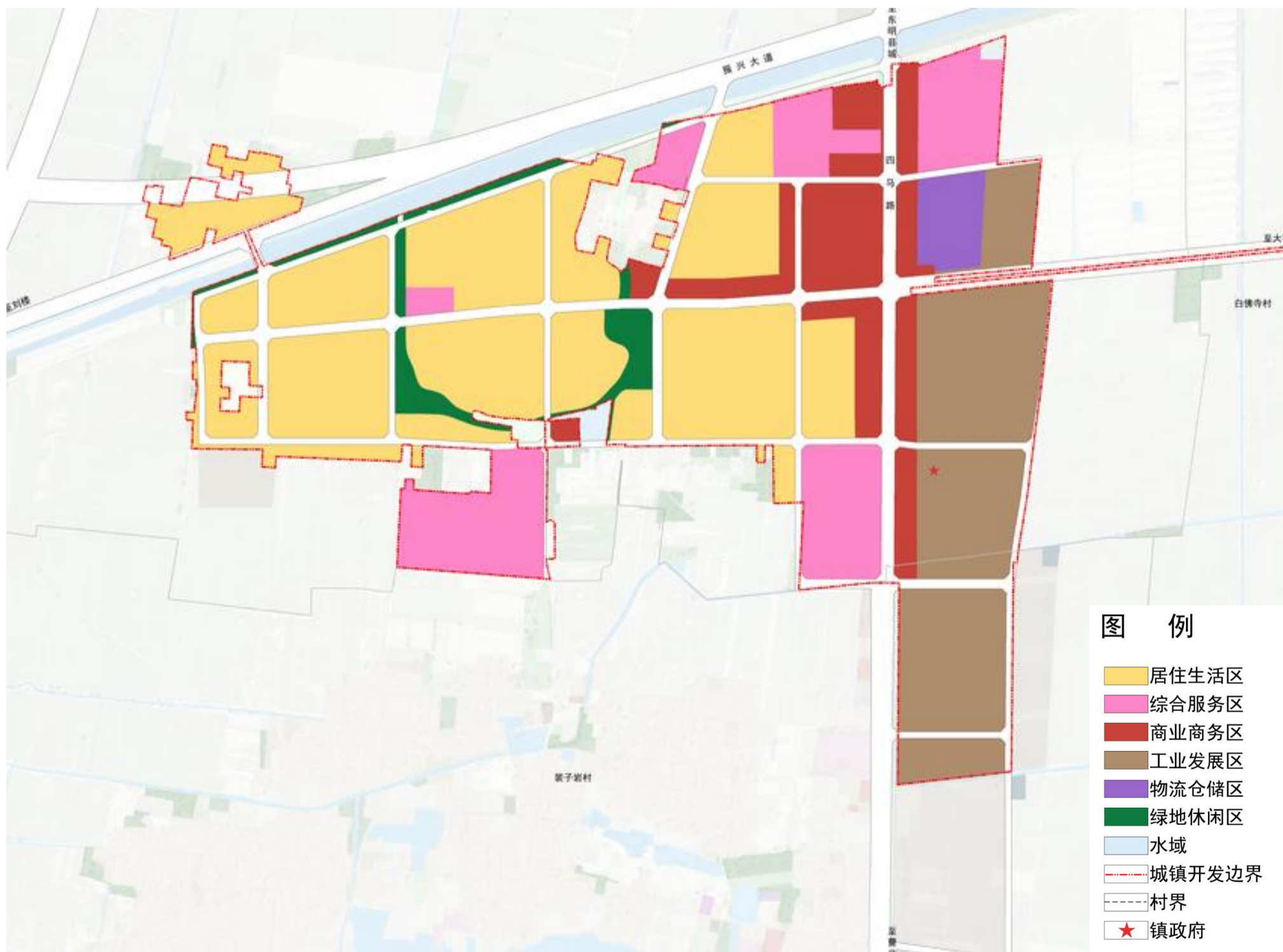
城镇开发边界内规划布局

➤ 规划分区功能管控

根据城镇发展结构、主干路，以及各分区内的主要城镇功能导向，将城镇开发边界分为居住生活区、综合服务区、商业商务区、工业发展区、物流仓储区、绿地休闲区6类城镇功能分区。

➤ 城镇开发边界内用地布局

推进土地资源高质量利用，规划优先保障居民住房需求，提升公共服务能力，合理布局商业服务业用地，结合工业产业布局，集中布局工业用地。促进城镇功能均衡和用地结构合理。



有序推动土地整治与生态系统修复

土地综合整治

- 围绕提升粮食综合生产能力，推动高标准农田全覆盖。
- 有序开展农村建设用地整治，严格落实“一户一宅”，引导宅基地集中布局。
- 以新开发耕地为重点，加快镇域内低效残次园林地整理和贫瘠土地撂荒地复耕。



城镇低效用地盘活

- 加强土地资源精细化管理，按照“先易后难、分类处置、依法合规”原则，盘活用好存量资源，释放用地空间，支撑项目用地落地。

水环境生态修复

- 以东鱼河、紫荆河、裴子岩河、夏营河为治理重点，推进岸线绿化建设多功能隔离带、缓冲带，强化涵养水源、净化水质作用。



林地生态修复

- 加强退化林的修复，对村庄周边、水系周边林地进行补植和树种更替改造，优化林地结构。

规划传导与实施保障

村庄规划传导

明确村庄重点承载的国土空间主体功能，划定村庄建设边界，对村庄的发展定位、职能分工提出引导。

划定城镇开发边界外村庄规划编制单元，将主导功能、重要控制线、设施配套、国土整治与修复等内容传导至规划编制单元。

详细规划传导

划分城镇开发边界内详细规划编制单元，明确各单元主导功能、规划人口、用地面积、建设用地面积、公服、基础设施、交通、防灾减灾等设施配建要求、控制线落实要求、城市设计引导等内容传导至规划编制单元。

村庄建设通则

明确村庄建设的总体要求、农业空间保护、建设空间管制、农村住房、市政公用设施、公共服务设施、产业发展、历史文化保护、安全防灾减灾等具体管控措施。



规划传导与实施保障

加强规划实施监测评估

配合上位规划加强规划实施动态监测、评估、预警、考核和动态调整机制建设，以规划实施评估指标体系为基准，建立健全“年度监测分析—中期评估—总结评估”的规划评估体系。

构建共识共治的公众参与实施机制

遵循公众参与原则，推进公众参与的法制化和制度化，让公众通过法定的程序有效地参与到规划实施的决策和监督过程中来，提高民生类、保障类项目的公众参与度，理解公众诉求，体现公平公正。

构建建立有序协同的实施传导机制

通过制定核心指标的分解方案、下达调控指标，确保重要规划指标落实。

